

Категория: Добровольная сертификация и управление соответствием

Опубликовано: Пятница, 21 апреля 2023, 17:43

Автор: Андрей Таевский

Просмотров:

1791

10 апреля 2023 года на [канале Здрав.Биз](#) был размещён видеоматериал «[Управление соответствием. Введение в технологию \(10.04.23\)](#)». Видео прикреплено внизу публикации. Здесь мы продолжаем знакомство с авторскими технологиями комплексного анализа соответствия и управления соответствием в здравоохранении и медицинской деятельности в иллюстрированном текстовом формате.

Ранее опубликованные порции слайдов «Управление соответствием. Введение в технологию (10.04.23)» с комментариями:

«[01–15. Качество и требования](#)» – об основах управления, требованиях и стандартах, эволюции разрешительной системы, показателях качества деятельности, проблемах управления качеством.

«[16–28. Концепция и архитектура системы](#)» – предложена идеальная схема национального института добровольной сертификации, обозначены потребности отрасли в независимом институте концептуального уровня в области качества, в системах оценки соответствия и совершенных аналитических инструментах, а также в экспертных сообществах; предложена классификация оценочных принципов с необходимыми пояснениями.

«[29–46. Стандартизация показателей](#)» – рассмотрена проблема стандартизации показателей и изложено её решение, реализованное в авторской Автоматизированной системе оценки соответствия «ЭкспертЗдравСервис».

В этой части мы сосредоточимся на проблеме дифференциации требований, а также поговорим о возможностях настройки аналитических инструментов.

47. Дифференциация требований в системе оценки соответствия

Категория: Добровольная сертификация и управление соответствием

Опубликовано: Пятница, 21 апреля 2023, 17:43

Автор: Андрей Таевский

Просмотров:

1791

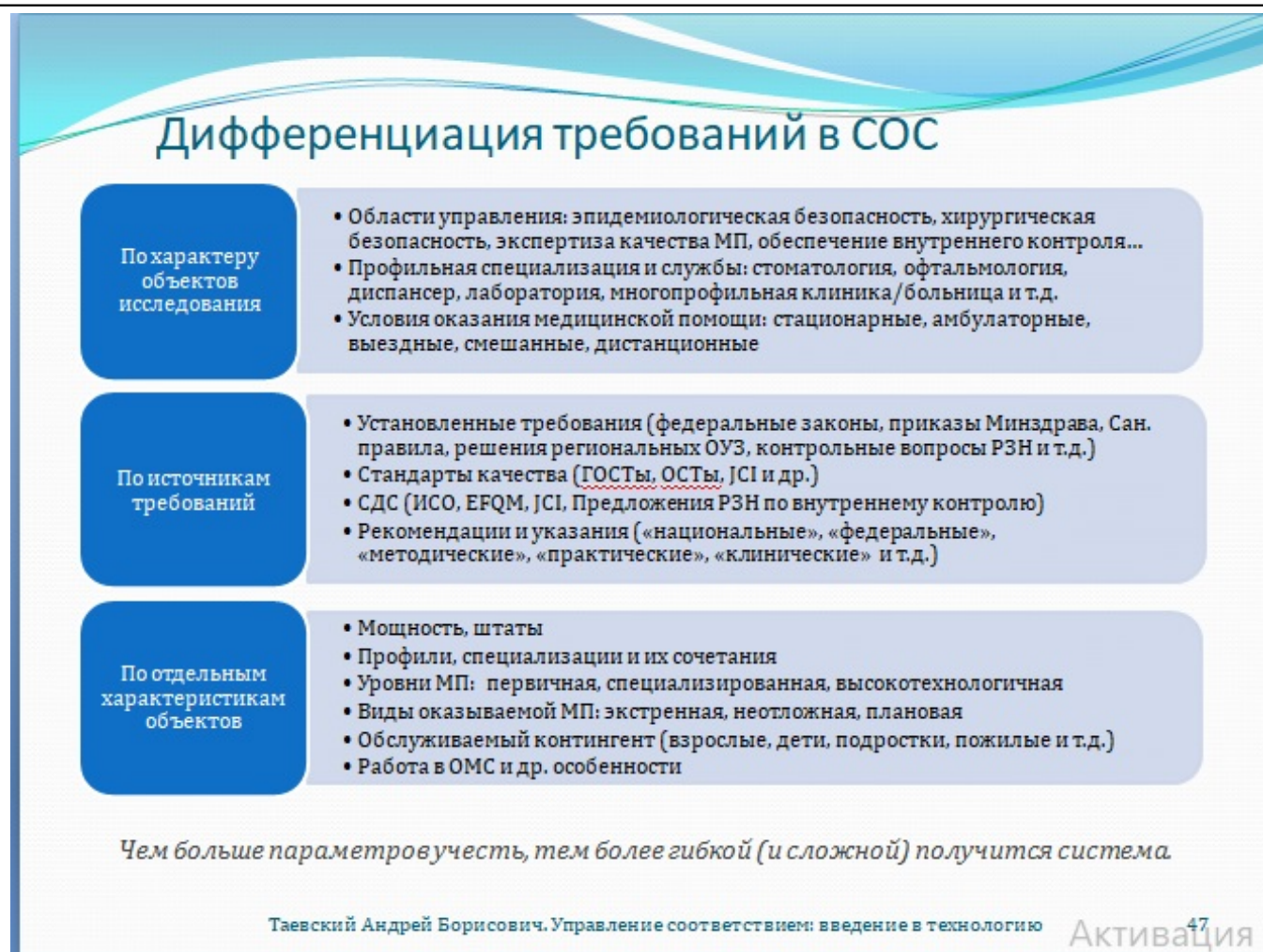


Рис. 47. Дифференциация требований в системе оценки соответствия

Реалистичный анализ и эффективное управление возможны при условии дифференциации требований. Без дифференциации требований, включаемых в систему оценки соответствия в виде показателей, нельзя получить реалистичную картину в исследуемой области и, соответственно, принимать правильные управленческие решения. К сожалению, обилие требований, предъявляемых к осуществлению деятельности в сфере здравоохранения, не единственная наша беда. Ещё один бич – слабая дифференциация требований. Слабая и невнятная, мешающая делать настоящее дело, но очень удобная для проверяющих разного рода.

Категория: Добровольная сертификация и управление соответствием

Опубликовано: Пятница, 21 апреля 2023, 17:43

Автор: Андрей Таевский

Просмотров:

1791

Находить, систематизировать и адаптировать к своей деятельности требования из разных источников приходится самим исполнителям. Это означает, что в масштабах страны многие люди суммарно теряют колоссальное количество времени только на то, чтобы разобраться в своих обязанностях. Вряд ли можно надеяться на кардинальное исправление этих традиций на уровне «регулятора», так что дифференцировать требования для применения в различных медицинских организациях и их подразделениях и впредь придётся самим «пользователям». Однако система оценки соответствия – куда лучшее место для агрегации и дифференциации требований, поскольку к участию в этой работе могут подключаться опытные специалисты. В идеале, атрибуты применения каждого оценочного критерия, как и нормативные значения показателей, должны отрабатываться со специалистами.

**48. Примеры дифференциации требований в системе оценки соответствия.
Дифференциация по характеру объектов исследования**

Категория: Добровольная сертификация и управление соответствием

Опубликовано: Пятница, 21 апреля 2023, 17:43

Автор: Андрей Таевский

Просмотров:

1791

Примеры дифференциации требований в СОС

1. Дифференциация по характеру объектов исследования

- В СОС ЭкспертЗдравСервис предусмотрены тематические, профильные, сводные АЭТК.
- Тематические АЭТК – специализированные автоматизированные экспертные технологические карты для исследования соответствия требованиям в конкретной области.
- На слайде: АЭТК «ЭБ», тематическая, область исследования: соответствие требованиям по обеспечению эпидемиологической безопасности.

№	Наименование организации	Дата экспертизы	Сводный реестр
1	МО	31.01.23	
2	1		
3	2	Документы: СанПиН 3.3686	КодМО: 1395
4	3	СП 2.1.3678-2	Мощи: 5
5	4	КАТЕГОРИЯ	ПС: 0,00
6	5	Накопительная ячейка	Катег: 0,00
7	6	ПОКАЗАТЕЛЬ СООТВЕТСТВИЯ (ПС)	Разд 1: 0,00
8	7	Ограничить нагрузку установленными требованиями?	Разд 2: 0,00
9	8	Форма собственности медицинской организации (ФСМО)	Разд 3: 0,02
10	9	Условия оказания медицинской помощи (УслМП)	Разд 4: 0,00
11	10	Медицинская организация работает в системе ОМС?	Разд 5: 0,01
12	11	Возрастной контингент пациентов	Разд 6: 0,00
13	12	Штатная численность медицинского персонала	Разд 7: 0,01
14	13	Мощность поликлиники, посещ. в смену (при отсутствии: min)	Разд 8: 0,00
15	14	Мощность стационара, общее число коек (в отсутствие: min)	Разд 9: 0,00
16	15	Профильные подразделения (в т.ч. узкопрофильные):	Разд 10: xxx
17	16	хирургические (1) → есть	Подраз со специфическими условиями
18	17	родовспоможения (2) → есть	физioterпевтические (1) → есть
19	18	анестезиологии и реанимации (3) → есть	эндоскопические (2) → есть
20	19	терапевтические (4) → есть	лучевой диагностики (3) → есть
21	20	инфекционные (5) → есть	патологоанатомические (4) → есть
22	21	психиатрические (6) → есть	лабораторной диагностики (5) → есть
23	22	профилактики и реабилитации (7) → есть	косметологические (6) → есть
24	23	диагностические (8) → есть	стоматологические (7) → есть
25	24	скорой медицинской помощи (9) → есть	офтальмологические (8) → есть
26	25	Прочтите все справки "паспорт"	аттешные (9) → нет
27	26		есть
28	27	ТЕХНОЛОГИЧЕСКАЯ КАРТА	нет
29	28	Для прочтения справки "цели"	

Таевский Андрей Борисович. Управление соответствием: введение в технологию

Рис. 48. Примеры дифференциации требований в системе оценки соответствия. Дифференциация по характеру объектов исследования

Медицинская деятельность невероятно сложна и нуждается в грамотном управлении. Или, если говорить о здравоохранении в рыночных условиях хозяйствования, в упорядоченном «регулировании». Опора «регулятора» на «стандартные операционные процедуры», «простые услуги», «компетенции» и прочие «элементарные» в кавычках единицы недостаточно надёжна, поскольку при этом не учитывается главное. Основным «производственным» процессом медицинской деятельности является оказание медицинской помощи. Это вероятностный процесс, требующий, прежде всего,

Категория: Добровольная сертификация и управление соответствием

Опубликовано: Пятница, 21 апреля 2023, 17:43

Автор: Андрей Таевский

Просмотров:

1791

профессионализма тех, кто им управляет. Медицинскую деятельность осуществляют подготовленные специалисты, которым жёсткие безадресные требования только мешают принимать правильные решения. Поэтому, как бы ни претила «регулятору» идея дифференциации требований, минимально она, всё же, обычно присутствует. Иногда она выражается в появлении серий единообразно структурированных документов, как, например, порядки оказания медицинской помощи или Предложения Росздравнадзора по внутреннему контролю для стационара, поликлиники, стоматологии и т.д. Или внутри документов можно обнаружить типовые тематические разделы, где также имеется какая-никакая дифференциация требований.

49. Примеры дифференциации требований в системе оценки соответствия. Дифференциация по источникам требований

Категория: Добровольная сертификация и управление соответствием

Опубликовано: Пятница, 21 апреля 2023, 17:43

Автор: Андрей Таевский

Просмотров:

1791

Примеры дифференциации требований в СОС

2. Дифференциация по источникам требований

- В СОС ЭкспертЗдравСервис требования из разных источников размещаются на отдельных листах книги электронных таблиц.
- Типовые обозначения листов по источникам требований: «МЗ» – отраслевые НПА, «РЗН» – контрольные вопросы РЗН, «СП» – санитарные правила и нормы, «ЭЗС» – СДС «ЭкспертЗдравСервис», «ПР» – СДС «Предложения РЗН по внутреннему контролю».
- На слайде: лист «МЗ» АЭТК «ЭБ», содержит требования приказа Минздрава России от 29 ноября 2021 года №1108н.

К9	A	B	C	D	E	F	G	H	I	J	K	L	M
1	МО	Наименование организации											
2	1	Регион, город										31.01.23	- Дата исследования
3	2	Важно! Все настройки карты на данном листе импортируются с листа ЭЗС!											
4	3	Объект экспертизы: деятельность медицинской организации											
5		Предметная область: ЭПИДЕМИОЛОГИЧЕСКАЯ БЕЗОПАСНОСТЬ											
6		Предметы экспертизы: Соответствие требованиям приказов Минздрава России											
7		Организация деятельности в соответствии с требованиями											
8		Приказы Минздрава (наименование, номер, год актуальной редакции):											
9		Согласно	Содержит ли карту установленными требованиями?	→	да	→	Приказ	1108н	→	2021			
10		Форма собственности медицинской организации (ФСМО)	→	государственная	→	государственная							
11		Условия оказания медицинской помощи (УслМП)	→	стационарные (ас)	→	стационарные (ас)							
12		Медицинская организация работает в системе ОМС	→	да, в ОМС	→	да, в ОМС							
13		Возрастной контингент пациентов	→	смешанный (дв)	→	смешанный (дв)							
14		Штатная численность медицинского персонала	→	от 81 до 200	→	от 81 до 200							
15		остаточная численность персонала (при отсутствии: min)	→	от 201 до 500	→	от 201 до 500							
16		количество койко-мест (при отсутствии: min)	→	от 41 до 80	→	от 41 до 80							
17		Профильные подразделения (в т.ч. узкопрофильные):										Подразд со специфическими условиями:	
18		хирургические (1)	→	есть	→	физиотерапевтические (1)	→	есть					
19		родовспоможения (2)	→	есть	→	эндоскопические (2)	→	есть					
20		анестезиологии и реанимации (3)	→	есть	→	лучевой диагностики (3)	→	есть					
21		терапевтические (4)	→	есть	→	патологоанатомические (4)	→	есть					
22		инфекционные (5)	→	есть	→	лабораторной диагностики (5)	→	есть					
23		психиатрические (6)	→	есть	→	косметологические (6)	→	есть					
24		реабилитации и реабилитации (7)	→	есть	→	стоматологические (7)	→	есть					
25		диагностические (8)	→	есть	→	офтальмологические (8)	→	есть					
26		оказание медицинской помощи (9)	→	есть	→	аптечные (9)	→	нет					
27												ТЕХНОЛОГИЧЕСКАЯ КАРТА	Порог дихотомии: 0,8
28												Критическое соответствие, не ниже:	0,95
29													
30													

Таевский Андрей Борисович. Управление соответствием: введение в технологию Активация 49

Рис. 49. Примеры дифференциации требований в системе оценки соответствия. Дифференциация по источникам требований

Структура системы оценки соответствия должна быть строго упорядоченной и оставаться таковой при включении в неё требований из самых разных источников – даже в тех случаях, когда эти требования относятся к одному объекту исследования или к одним и тем же его характеристикам. Отношение ко всем источникам требований, как к системам стандартов, диктует необходимость отдельной оценки соответствия требований каждой такой системы, для чего должны создаваться специализированные аналитические инструменты. Как именно это реализовать, зависит от

Категория: Добровольная сертификация и управление соответствием

Опубликовано: Пятница, 21 апреля 2023, 17:43

Автор: Андрей Таевский

Просмотров:

1791

архитектуры системы оценки соответствия. В Автоматизированной системе «ЭкспертЗдравСервис» предусматривается набор многостраничных тематических, профильных и сводных АЭТК. Каждая карта содержит набор типовых листов с требованиями из разных источников. При малом числе требований из нехарактерного источника, отведение под них отдельного листа может быть нецелесообразным. Тогда их можно обособить в ветви иерархии критериев, берущей своё начало в блоке верхнего уровня близкого по источнику типового листа либо, если такового нет, листа «ЭЗС». Конечно, в том случае, если эти требования действительно важны.

50. Примеры дифференциации требований в системе оценки соответствия. Дифференциация по отдельным характеристикам объектов

Категория: Добровольная сертификация и управление соответствием

Опубликовано: Пятница, 21 апреля 2023, 17:43

Автор: Андрей Таевский

Просмотров:

1791

Примеры дифференциации требований в СОС

3. Дифференциация по отдельным характеристикам объектов

- Общая настройка АЭТК производится путём выбора подходящих значений настроек из выпадающих списков в фиолетовых ячейках листа «ЭЗС», а остальные листы АЭТК эти настройки заимствуют.
- Произведённый выбор общих настроек включает и отключает во всей АЭТК критерии, имеющие соответствующие наборы атрибутов применения.

A	B	C	D	E	F	G	H	I	J	K	L
1	MO			Наименование организации						Данные для	
2	1			Регион, город			Дата экспертизы:	31.01.23		сводного реестра	
3	2			АЭТК «Эпидемиологическая безопасность»	Документы:		СандПдИ 3 3686			КодМО:	1395
4	3			СДС ЭКСПЕРТЗДРАВСЕРВИС			СП 2 1 3678-2			Мощн:	5
5	4				КАТЕГОРИЯ	→	0	СандПдИ 2 1 36		ПС:	0.00
6	5				Накопительная ячейка	→	0.01	ПрахаРекРЭИ С		Катер:	0
7	6				ПОКАЗАТЕЛЬ СООТВЕТСТВИЯ (ПС)	→	0	ПрахаРекРЭИ П		Разд. 1:	0.00
8	7						др. МЭ 1108н. о			Разд. 2:	0.00
9	8				Ограничить карту установленными требованиями?	→	да			Разд. 3:	0.02
10	9				Форма собственности медицинской организации (ФСМО)	→	государственная			Разд. 4:	0.00
11	10				Условия оказания медицинской помощи (УспМП)	→	смешанные (ас)			Разд. 5:	0.01
12	11				Медицинская организация работает в системе ОМС?	→	да, в ОМС			Разд. 6:	0.00
13	12				Возрастной контингент пациентов	→	смешанный (дв)			Разд. 7:	0.01
14	13				Штатная численность медицинского персонала	→	от 81 до 200			Разд. 8:	0.00
15	14				Мощность поликлиники, посещ. в смену (при отсутствии: min)	→	от 201 до 500			Разд. 9:	0.00
16					Мощность стационара, общее число коек (в отсутствие: min)	→	от 41 до 80			д. 10:	xxx
17					Профильные подразделения (в т.ч. узкопрофильные):		По не более 40			ми условиями:	
18					хирургические (1)	→	есть	физ	от 41 до 80	→	есть
19					родовспоможения (2)	→	есть		от 81 до 200	→	есть
20					анестезиологии и реанимации (3)	→	есть	луч	от 201 до 500	→	есть
21					терапевтические (4)	→	есть	патол	от 501 до 1000	→	есть
22					инфекционные (5)	→	есть	лабораторной диагностики (5)	более 1000	→	есть
23					психиатрические (6)	→	есть	косметологические (6)		→	есть
24					профилактики и реабилитации (7)	→	есть	стоматологические (7)		→	есть
25					диагностические (8)	→	есть	офтальмологические (8)		→	есть
26					скорой медицинской помощи (9)	→	есть	аптечные (9)		→	нет
27					Прочтите все справки "паспор"						
28					ТЕХНОЛОГИЧЕСКАЯ КАРТА						
29					Для прочтения справки целики						
30					Система обеспечения эпидемиологической безопасности (ЭБ) в поликлинической (МО)...						

Таевский Андрей Борисович. Управление соответствием: введение в технологию

Активация 50

Рис. 50. Примеры дифференциации требований в системе оценки соответствия. Дифференциация по отдельным характеристикам объектов

Для того, чтобы система оценки соответствия могла настраиваться на конкретный объект исследования, каждый включённый в неё оценочный критерий должен иметь стандартизованный набор условий его применения, иначе атрибутов. Чем больше будет у критериев атрибутов, тем более гибкой будет система. Но и, вместе с тем, более «тяжёлой» в разработке средств автоматизации и поддержке пользователей. В плане реализации возможностей дифференциации требований приходится, т.о., выбирать «золотую середину». В Автоматизированной системе оценки соответствия

Категория: Добровольная сертификация и управление соответствием

Опубликовано: Пятница, 21 апреля 2023, 17:43

Автор: Андрей Таевский

Просмотров:

1791

«ЭкспертЗдравСервис» реализована достаточно гибкая общая настройка АЭТК с возможностью дифференциации требований по важнейшим характеристикам объектов исследования. Общая настройка любой карты производится в «паспортной части» её левого крайнего листа «ЭЗС».

51. Функционал общей настройки АЭТК

Функционал общей настройки АЭТК

- Произведённый пользователем на листе «ЭЗС» выбор общих настроек АЭТК в скрытых ячейках преобразуется в служебные коды, отключающие и включающие во всей АЭТК критерии, имеющие соответствующие наборы атрибутов применения

The screenshot shows an Excel spreadsheet with the following structure:

- Columns:** A through AV, with AA and AB at the bottom.
- Rows:** 1 through 30.
- Section 1 (Rows 1-4):** Organizational information including 'Наименование организации', 'Регион, город', 'Дата экспертизы', 'Сводный реестр', 'Документы', 'Сайт/ИН 3 1686', 'КодМО 1396', 'СП 2 1 3678-2', and 'Мощн 5'.
- Section 2 (Rows 5-17):** Configuration parameters such as 'КАТЕГОРИЯ', 'Накопительная ячейка', 'ПОКАЗАТЕЛЬ СООТВЕТСТВИЯ (ПС)', 'Ограничить карту установленными требованиями?', 'Форма собственности медицинской организации (ФСМО)', 'Условия оказания медицинской помощи (УслМП)', 'Медицинская организация работает в системе ОМС?', 'Возрастной контингент пациентов', 'Штатная численность медицинского персонала', and 'Мощность поликлиники/лосец в смену (при отсутствии: мп)'. Values include '0', '0.01', '0', 'да', 'государственная', 'смешанные (ас)', 'да, в ОМС', 'смешанный (дв)', 'от 81 до 200', 'от 201 до 500', and 'от 41 до 80'.
- Section 3 (Rows 18-27):** 'Профильные подразделения (в т.ч. узкопрофильные)' with a list of specialties and their status (e.g., 'хирургические (1) - есть', 'эндоскопические (2) - нет', 'лучевой диагностики (3) - есть', etc.).
- Section 4 (Rows 28-30):** 'ТЕХНОЛОГИЧЕСКАЯ КАРТА' with a grid of values (0-9) for various criteria.

Здесь всё автоматизировано.

Таевский Андрей Борисович. Управление соответствием: введение в технологию

Активация 51

Рис. 51. Функционал общей настройки АЭТК

Категория: Добровольная сертификация и управление соответствием

Опубликовано: Пятница, 21 апреля 2023, 17:43

Автор: Андрей Таевский

Просмотров:

1791

На слайде отображён фрагмент обычно скрытой технической начинки АЭТК. Выбор пользователя преобразуется здесь в служебные коды, на которые будут ориентироваться формулы, включающие и отключающие показатели во всей карте. Кроме того, здесь находятся подкрашенные розовым блоки с опциями выпадающих списков. Функционал имеет ограничения: позиций в выпадающих списках общих настроек АЭТК должно быть не более девяти, а увеличение числа списков приводит к утяжелению карты. И ещё один важный момент: наборы настраиваемых параметров в разных АЭТК могут различаться, но без необходимости к этому лучше не прибегать. Чем больше структурно-функциональных различий между картами, тем тяжелее становится их поддержка.

52. Оценочные критерии и их атрибуты применения

Категория: Добровольная сертификация и управление соответствием

Опубликовано: Пятница, 21 апреля 2023, 17:43

Автор: Андрей Таевский

Просмотров:

1791

Оценочные критерии и их атрибуты применения

- Предустановленные атрибуты применения оценочных критериев находятся в скрытых ячейках столбцов V-AC в соответствующих критериях строк.

	A	B	C	D	E	F	G	H	I	J	K	L	M	N	O	P	Q	R	S	T	U	V	W	X	Y	Z	AA	AB	AC
1207																													
1208					4.2.1.3	Площадь палат на 2 койки и более для детей до 7 лет, в т.ч.																							
1209	1	1	1	1	интенсивной терапии, реанимации	1,5	0,00																						
1210	2	1	1	0	- с дневным пребыванием матерей	1,5	xxx																						
1211	3	1	1	0	- с круглосуточным пребыванием матерей	1,5	xxx																						
1212	4	1	1	0	- нейрохирургические, ортопедо-травматологические, ожоговые (кроме ПИТ)	1,5	0,00																						
1213	5	1	1	0	- изоляционно-диагностические	1,5	0,00																						
1214	6	1	1	0	- радиологические	1,5	0,00																						
1215	7	1	1	0	- восстановительного лечения	1,5	0,00																						
1216	8	1	1	0	- медико-социальные (в хосписах)	1,5	0,00																						
1217	9	1	1	0	- палаты для пациентов, передачу с помощью кресел-колясок	1,5	0,00																						
1218	10	1	1	0	- инфекционные	1,5	0,00																						
1219	11	1	1	0	- психиатрические общего типа	1,5	0,00																						
1220	12	0	0	0	- прочие (указать и включить)	1,5	xxx																						
1221	13	0	0	0	- прочие (указать и включить)	1,5	xxx																						
1222	14	0	0	0	- прочие (указать и включить)	1,5	xxx																						
1223	15	0	0	0	- прочие (указать и включить)	1,5	xxx																						
1224					Показатель (вкл.)	9		Результат:	0,00	Сумма баллов:	0,00																		
1225					Поощрительный балл	0,00		Результат с поощр.	0,00																				

- В скрытых ячейках столбцов O-R находятся формулы, сопоставляющие предустановленные атрибуты применения критериев с кодами, отражающими пользовательский выбор настроек АЭТК. Формулы, находящиеся в ячейках столбцов S-U по итогам этого сопоставления включают и отключают соответствующие критерии.
- К сожалению, нормативно-правовая база здравоохранения тотально страдает слабой дифференциацией требований, поэтому большинство критериев в лучшем случае дифференцированы частично и грубо, обычно же не дифференцированы вовсе.

Таевский Андрей Борисович. Управление соответствием: введение в технологию Активация 52

Рис. 52. Оценочные критерии и их атрибуты применения

В системе оценки соответствия каждому критерию должны быть определены условия применения. Набор атрибутов в пределах одной рабочей экспертной карты должен быть одинаковым. В АЭТК атрибуты стандартизованы и представляют собой наборы кодов, соотносимых с кодами выбора общих настроек карты. Эти наборы кодов размещаются в соответствующих критериях строках справа от основных блоков. В обычном состоянии эти ячейки скрыты, но их в любой момент можно отобразить. По умолчанию, набор в строке полный. Удаление отдельных кодов производится при наличии оснований, в т.ч. при заданных условиях

Категория: Добровольная сертификация и управление соответствием

Опубликовано: Пятница, 21 апреля 2023, 17:43

Автор: Андрей Таевский

Просмотров:

1791

применения требования, его очевидной неприменимости к данному объекту или в ходе проработки карты со специалистами. Неполные наборы для наглядности подсвечиваются. Так формируется предустановленная конфигурация АЭТК. Внедрение переключателя «и/или» между двумя наборами атрибутов – «профиль» и «специфика», придало системе ещё большую гибкость. Специальные формулы сопоставляют предустановленные атрибуты применения критериев с кодами, отражающими пользовательский выбор настроек АЭТК. Другие формулы по итогам этого сопоставления включают и отключают соответствующие показатели. Так производимая в одном месте общая настройка карты управляет состоянием всех показателей согласно их атрибутам применения.

53. Пределы дифференциации требований в системе оценки соответствия

Категория: Добровольная сертификация и управление соответствием

Опубликовано: Пятница, 21 апреля 2023, 17:43

Автор: Андрей Таевский

Просмотров:

1791



Рис. 53. Пределы дифференциации требований в системе оценки соответствия

Разработка системы оценки соответствия с её обязательными составляющими – систематизацией требований из разных источников, формулированием оценочных критериев и уточнением атрибутов применения каждого из них вскрывает тотальное и порой болезненное недомыслие авторов требований. Причём, любых. Почему и отвергается всякая мысль о необходимости разработки систем оценки соответствия для успешной и надёжной работы национального института добровольной сертификации. Требования к медицинской деятельности представляют собой, чаще всего,

Категория: Добровольная сертификация и управление соответствием

Опубликовано: Пятница, 21 апреля 2023, 17:43

Автор: Андрей Таевский

Просмотров:

1791

упорядоченные вне связи с реальностью массивы высочайших повелений в пространство. Соотнести их с живыми людьми и коллективами, собственно осуществляющими медицинскую деятельность, бывает довольно трудно. Но и возможности управления при этом открываются потрясающие.

54. Тонкая (частная) настройка АЭТК

Точная (частная) настройка АЭТК

Ручное отключение неприменимых критериев:

- В СОС ЭкспертЗдравСервис реализован функционал частной настройки АЭТК с возможностью ручного отключения неприменимых критериев.
- Частная настройка АЭТК производится путём ручного переключения неприменимых критериев в ячейках столбца «С» в положение «отключено».
- Отключение критерия приводит к отключению всей ветви его дочерних блоков, если таковая имеется и при этом не содержит данных оценки соответствия.
- На слайде: АЭТК «ЭБ», лист «СП» (Санитарные правила)

	A	B	C	D	E	F	G	H	I	J	K	L
150												
151					3.4	Организация иммунопрофилактики инфекционных болезней (п.п. 64-73, гл. XLVI-XLVIII)					Справка	
152	+	*1	o		Организация иммунизации населения (при наличии лицензии)(п.п. 64-69, 73, 4173-4174)						Справка	0,00
153	+	*2	o		Выявление групп населения, подлежащего вакцинации (п.п. 4174, 4181-4190 СанПиН 3.3686-21)						Справка	0,00
154	+	*3	o		Обеспечение безопасности иммунизации (п.п. 64-69, 73, 4200-4251 гл. XLVII СанПиН 3.3686-21)						Справка	0,00
155	+	*4	o		Собл. условий трансп и хранения ИЛП в зоне отв-ти МО (п.п. 4252-4378 гл. XLVIII СанПиН 3.3686-21)						Справка	0,00
156	+	*5	o		Регистрация и учёт проф. прививок/медотводов/отказов/осложн./необ. реакций на ИЛП (п.п. 4379-4384 СанПиН 3.3686-21)						Справка	0,00
157	+	*6	o		Ведение предусмотренной учётно-отчётной документации (п.п. 4175-4179 СанПиН 3.3686-21)						Справка	0,00
158	+	*7	o		Контрольные показатели МО по иммунопрофилактике (п.п. 4198-4199 СанПиН 3.3686-21)						Справка	0,46
159	+	8	o								(*) не входит	0
160					Показателей (вкл.):	0		Результат:	0,00		Сумма баллов:	0,46
161					Поощрительный балл:	0,00		Результат с поощр. б.:	0,00			
162												
163	+	o			3.4.1	Организация иммунизации населения (при наличии лицензии), в т.ч.:					Справка	0,00
164	+	*1	o		Назнач. рук. лица отв. за все разделы работы по иммунопрофилактике (п.п. 4171 СанПиН 3.3686-21)						Справка	0,00
165	+	*2	o		Утв. рук. планы по всем разделам работы по иммунопрофилактике (п.п. 4172, 4180 СанПиН 3.3686-21)						Справка	0,00
166	+	3	o								(*) не входит	0
167					Показателей (вкл.):	0		Результат:	0,00		Сумма баллов:	0,00
168					Поощрительный балл:	0,00		Результат с поощр. б.:	0,00			
169												
170	+	o			3.4.1.1	Назнач. рук. лица отв. за все разделы работы по иммунопрофилактике, в т.ч. за:					Справка	0,00
171	+	1	o		- провед. иммунизации с соотв. с календарём по реш. рег. уполн. орг./лиц. (*) не входит						Справка	0
172	+	2	o		- провед. внеплановой иммунизации по реш. фед./рег. уполн. орг./д. лиц. (*) не входит						Справка	0
173	+	3	o		- подготовку и повыш. квалификации мед. кадров в области иммунопрофи. (*) не входит						Справка	0
174	+	4	o		- приём, учёт, хран. и выдачу иммуноб. ЛП и меропр. по обесп. "холодовой л." (*) не входит						Справка	0
175	+	5	o		- сбор, обеззараж., хран. и удал. образующихся при иммунизации мед. отхс. (*) не входит						Справка	0
176	+	6	o								(*) не входит	0
177					Показателей (вкл.):	0		Результат:	0,00		Сумма баллов:	0,00
178					Поощрительный балл:	0,00		Результат с поощр. б.:	0,00			

Таевский Андрей Борисович. Управление соответствием: введение в технологию Активация 54

Рис. 54. Тонкая (частная) настройка АЭТК

Категория: Добровольная сертификация и управление соответствием

Опубликовано: Пятница, 21 апреля 2023, 17:43

Автор: Андрей Таевский

Просмотров:

1791

Всё разнообразие профессиональной жизни в общих настройках аналитических инструментов учесть невозможно. Настоящая гибкость системы достигается с возможностью ручного отключения показателей. В АЭТК Автоматизированной системы оценки соответствия «ЭкспертЗдравСервис» такой функционал реализован. Пользоваться им легко, но не следует забывать о юридической стороне дела. Если отключение производится при использовании АЭТК в целях, например, сертификации или подготовки к ней, прежде, чем отключать что-либо, следует озаботиться правомочностью сих действий. Отличную от предустановленной конфигурацию требований необходимо согласовывать с сертифицирующим органом.

55. Поощрительные баллы

Поощрительные баллы

Дополнительные баллы за соответствие сверх обязательных требований:

- В АЭТК СОС ЭкспертЗдравСервис предусмотрена возможность получения дополнительных («поощрительных») баллов за соответствие необязательным для данного объекта исследования и потому отключенным в порядке общей настройки АЭТК либо вручную требованиям.

A	B	C	D	E	F	G	H	I	J	K	L
150											
151	3.4	Организация иммунопрофилактики инфекционных болезней (п.п. 64-73, гл. XVI-XLVIII)	Справка								1,03
152	1.0	Организация иммунизации населения (при наличии лицензии) (п.п. 64-69, 73, 4173-4174)	Справка								0,00
153	2.0	Учёт групп населения, подлежащего вакцинации (п.п. 4174, 4181-4190 СанПиН 3.3.603.19)	Справка								0,00
154	3.0	Обеспечение безопасности иммунизации (п.п. 64-69, 73, 4200-4251 гл. XLVII СанПиН 3.3.603.19)	Справка								0,00
155	4.0	Соблюдение трансп. и хранения ИЛП в зоне отв-ти МО (п.п. 4252-4378 гл. XLVIII СанПиН 3.3.603.19)	Справка								0,00
156	5.0	Регистрация и учёт проф. прививок/медотводов/отказов/осложн./необ. реакций на ИЛП (п.п. 4379-4380 СанПиН 3.3.603.19)	Справка								0,00
157	6.0	Ведение предусмотренной учётно-отчётной документации (п.п. 4175-4179 СанПиН 3.3.603.19)	Справка								0,46
158	7.0	Контрольные показатели МО по иммунопрофилактике (п.п. 4198-4199 СанПиН 3.3.603.19)	Справка								0,00
159	8.0										0,00
160		Показателей (вкл.):		6	Результат:	0,08	Сумма баллов:	1,50			
161		Поощрительный балл:		0,03	Результат с поощр. б.:	0,11					
162											
163	3.4.1	Организация иммунизации населения (сан. лицензии), в т.ч.:									
164	1.0	Назнач. рук. лица отв. за все разделы работ по иммунопрофилактике (п.п. 4171 СанПиН 3.3.603.19)	Справка								1,03
165	2.0	Утв. рук. планы по всем разделам работы по иммунопрофилактике (п.п. 4172, 4180 СанПиН 3.3.603.19)	Справка								0,00
166	3.0										0,00
167		Показателей (вкл.):		0	Результат:	1,00	Сумма баллов:	1,03			
168		Поощрительный балл:		0,03	Результат с поощр. б.:	1,03					
169											
170	3.4.1.1	Назнач. рук. лица отв. за все разделы работ по иммунопрофилактике, в т.ч. за:									
171	1.0	провед. иммунизации с соотв. с календ. арам по реш. рег. уполн. орг./лиц. (* не входит)									0,00
172	2.0	провед. внеплановой иммунизации по инициативе рег. уполн. орг./д. лица. (* не входит)									0,00
173	3.0	подготовку и повыш. квалификации мед. кадров в области иммунопрофилактики (* не входит)									1,00
174	4.0	приём, учёт, хран. и выдачу иммуноб. ИЛП; меропр. по обесп. готовности (* не входит)									0,00
175	5.0	сбор, обеззараж., хран. и удал. образцов, связанных с иммунизацией, мед. отхс. (* не входит)									0,00
176	6.0										0,00
177		Показателей (вкл.):		0	Результат:	1,00	Сумма баллов:	1,00			
178		Поощрительный балл:		0,03	Результат с поощр. б.:	1,03					

Таевский Андрей Борисович. Управление соответствием: введение в технологию Активация 55

Рис. 55. Поощрительные баллы

Иногда полезно поощрить медицинскую организацию или её подразделение за то, что выполнены требования сверх минимально необходимого перечня. Но не всегда, т.к. это может быть связано с нерациональным использованием ресурсов. Техническая возможность поощрений в АЭТК реализована, однако вопрос о целесообразности поощрения в каждом конкретном случае должен решаться индивидуально. Я исходил из того предположения, что функционал, позволяющий это делать, в АЭТК не помешает. При его использовании следует иметь в виду, что поощрительные баллы присваиваются по всей отключенной ветви иерархии

Категория: Добровольная сертификация и управление соответствием

Опубликовано: Пятница, 21 апреля 2023, 17:43

Автор: Андрей Таевский

Просмотров:

1791

критериев при наличии в ней хотя бы одного введённого пользователем значения. При этом возможны ситуации, когда такие единичные оценки выставляются по критериям, связанным с другими, которые тогда должны также учитываться. В этих случаях, во избежание искажений в результатах оценки соответствия, нужно либо включить отключенную ветвь и провести полноценную оценку по всем её критериям, либо отказаться от единичных оценок.

56. Экспертные поправки

Экспертные поправки

Когда нужно учесть нечто важное, не предусмотренное картой:

- В СОС ЭкспертЗдравСервис реализована возможность учитывать важные, но не предусмотренные показателями обстоятельства.
- Функционал экспертных поправок позволяет корректировать общую оценку объекта вручную.
- Поправка должна быть обязательно обоснована.
- На слайде: АЭТК «ОСВК» (Орг.системы внутреннего контроля), лист «ПР» (Практ. рекомендации РЗН, раздел «Управление КБМД»).

№	Показатели	Справка	МО	Показ. соотв.	Дкт. (авто)	Крит.
31	ОСВК Организация системы внутреннего контроля (СВК) в медицинской организации (МО)	Справка	МО	0,00	Нет	14
32	Организация внутреннего контроля качества и безопасности медицинской деятельности (КБМД)	Справка	МО	0,00	Нет	2
33	Локальные нормативные акты МО по организации внутреннего контроля	Справка	МО	0,00	Нет	1
34	Управление знаниями работников НПА о КБМД	Справка	МО	0,00	Нет	5
35	Структура системы внутреннего контроля в МО	Справка	МО	0,00	Нет	4
36	Принципы управления КБМД в МО	Справка	МО	0,00	Нет	2
37	Оценка КБМД путем проведения проверок	Справка	МО	0,00	Нет	5
38	Сбор и анализ статистических данных, характеризующих КБМД	Справка	МО	0,00	Нет	8
39	Учет нежелательных событий при осуществлении медицинской деятельности	Справка	МО	0,00	Нет	0
40	Оформление результатов внутреннего контроля	Справка	МО	0,00	Нет	0
41	Оформление результатов внутреннего контроля	Справка	МО	0,00	Нет	0
42	Экспертная поправка	Справка	МО	0,9	Нет	41
43	Показателей (вкл.): 8	Справка	МО	0,2	Нет	0
44	Поощрительный балл: 0,03	Справка	МО	0,1	Нет	0
45	Результат с поощр. б.: 0,03	Справка	МО	0	Нет	0
46	Обоснование экспертной поправки:	Справка	МО	-0,1	Нет	0
47		Справка	МО	-0,2	Нет	0
48		Справка	МО	-0,3	Нет	0
49		Справка	МО	-0,4	Нет	0
50		Справка	МО	-0,5	Нет	0
51	1 Локальные нормативные акты МО по организации внутреннего контроля:	Справка	МО	0,00	Нет	0
52	Наличие в МО локальных нормативных актов по направлениям	Справка	МО	0,00	Нет	6
53	Обеспечение актуального содержания документов СВК	Справка	МО	0,00	Нет	5
54	Стратегическое развитие МО	Справка	МО	0,00	Нет	0
55	Календарная, тематическая, целевая, функциональная, организационная	Справка	МО	0,00	Нет	0

Категория: Добровольная сертификация и управление соответствием

Опубликовано: Пятница, 21 апреля 2023, 17:43

Автор: Андрей Таевский

Просмотров:

1791

Рис. 56. Экспертные поправки

Совершенствовать структуру оценочных критериев можно до бесконечности, и это весьма полезное занятие, однако в сущностном плане это означает лишь некое приближение к реальности. Всего учесть невозможно, да и не нужно. На практике нередко обнаруживается нечто, что не нашло своего отражения в системе оценки соответствия. В этой связи, эксперту должна быть предоставлена возможность компенсировать неучтённые параметры. Технически в АЭТК Автоматизированной системы оценки соответствия «ЭкспертЗдравСервис» это решено так: в блок верхнего уровня внесён ещё один показатель, «Экспертная поправка», с возможностью выбора значений в диапазоне «от -1 до +1» с шагом «0,1». Его значение по умолчанию равно нулю, а любое отличное от нуля должно быть обосновано экспертом.

Заключение: [«Управление соответствием. 57–66. Динамический анализ и управление»](#).

Полноформатное видео «Управление соответствием. Введение в технологию. 10.04.2023»,

на Ютубе:

Загрузка...

и на РуТубе:

[Обсудить в Телеграм](#)

[Обсудить вКонтакте](#)

[Каталог решений Здрав.Биз.](#)

Всегда ваши, Андрей Таевский, ЗдравЭкспертРесурс и ЭкспертЗдравСервис.